

ULTRADENT Permaseal

Żywica uszczelniająca do kompozytów / żywica wiążąca

I. Opis preparatu:

Permaseal to żywica uszczelniająca do kompozytów i żywica wiążąca. Permaseal jest oparty na żywicy metyloakrylaniowej i po rozprowadzeniu na powierzchni wypełnienia tworzy bardzo cienką warstwę, jednocześnie warstwa inhibicji tlenowej jest najmniejsza w porównaniu z innymi żywicami.

II. Wskazania:

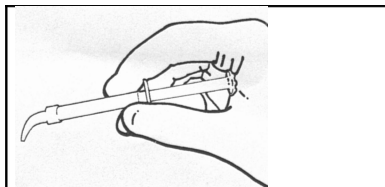
Permaseal pozwala na zwiększenie trwałości, zmniejszenie ścieralności i uszczelnienie wypełnień kompozytowych. Ostateczne opracowywanie i polerowanie wypełnień powoduje powstawanie mikroskopijnych pęknięć na ich powierzchni, co skutkuje zmniejszeniem trwałości wypełnienia.

Użycie żywicy Permaseal pozwala na poprawę trwałości wypełnienia, stosuje się ją bezpośrednio po założeniu wypełnienia, można ją też stosować raz do roku na istniejące wypełnienia. Pozwala to na zwiększenie ich szczelności oraz wypełnienie mikropeknięć.

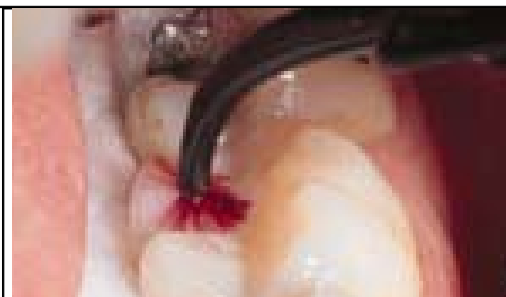
III. Sposób użycia:

A. Preparat jest zapakowany w strzykawkę 1,2 ml

1. Przed użyciem preparatu odkręcić zakrętkę dyszy strzykawki
2. Następnie nakręcić na strzykawkę końcówkę- aplikator Black Mini Brush (czarna z delikatnym pędzelkiem).
3. Przed użyciem preparatu w jamie ustnej należy sprawdzić jego wypływ przez końcówkę, w tym celu powinno się wycisnąć niewielką ilość preparatu na bloczek do mieszania.
4. Dla optymalnej kontroli wypływu preparatu należy trzymać strzykawkę zmodyfikowanym uchwytem długopisowym; tłoczek należy opierać o wnętrze dłoni. (rys. 1)



Rys1. Dla optymalnej kontroli wypływu preparatu należy trzymać strzykawkę zmodyfikowanym uchwytem długopisowym; tłoczek należy opierać o wnętrze dłoni.



Rys.2 Na powierzchnię wypełnienia nakłada się cienką warstwę żywicy Permaseal i wciera silnie przez 5 sekund. Następnie rozdmuchuje dmuchawką i utwardza światłem lampy polimeryzacyjnej.



Rys 3. Gotowe uszczelnione wypełnienie.

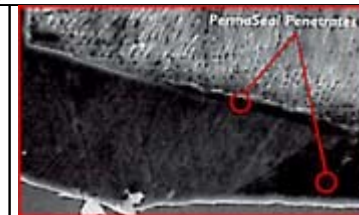
B. Nowe wypełnienia:

1. Dopasować w zgryzie, opracować, wygładzić i wypolerować powierzchnię wypełnienia.
2. Odizolować zęb, na który będzie nakładana żywica Permaseal od dostępu śliny.
3. Osuszyć wypełnienie i usunąć ewentualne pozostałości kalki. Wszystkie powierzchnie na które ma być nakładana żywica Permaseal należy poddać 5 sekundowemu działaniu wytrawiacza UltraEtch, następnie wytrawiacz wypłukać i wysuszyć daną powierzchnię.
4. Wcierać cienką warstwę żywicy Permaseal w powierzchnię kompozytu i przyległego szkliwa. (Rys 2,3) (1). Włosie końcówki-aplikatora można wydłużyć przez nieznaczne wyciągnięcie całego pęczka przy pomocy pincety. Wydłużenie włosa końcówki ułatwia aplikację żywicy Permaseal, pozwala na rozprowadzenie żywicy na większej powierzchni przy tej samej ilości ruchów pędzelka.
5. Po wtarcu żywicy należy dodatkowo rozdmuchać powietrzem dmuchawki i utwardzać światłem lampy polimeryzacyjnej.przez 20 sekund. (2)

6. Po spolimeryzowaniu żywicy Permaseal należy ponownie sprawdzić wypełnienie w zwarciu. Z reguły nie są potrzebne żadne korekty ze względu na minimalną grubość warstwy żywicy.

C. Istniejące wypełnienia kompozytowe:

Fig. 4 Note SEM showing a slight flash of composite past the margin of a Class V composite.
Fig. 5 Upon higher magnification, Per maSeal resin has infiltrated into the microspace between enamel and composite, sealing it.



Rys.4

Rys.5 W większym powiększeniu widać jak żywica Permaseal zapływa w przestrzeń między kompozytem a szkliwem wypełniając ją.

1. Powierzchnie i brzegi wypełnień należy dokładnie oczyścić przy pomocy pasty Consepsis Scrub , pumeksu lub piaskarki i dokładnie wypłukać.
2. Szkliwo przyległe do wypełnienia, oraz wszystkie dostępne powierzchnie wypełnienia należy wytrawić przez 15 sekund. Następnie wytrawiacz wypłukać i wysuszyć daną powierzchnię.
3. Wcierać cienką warstwę żywicy Permaseal w powierzchnię kompozytu i przyległego szkliwa. (Rys 2,3).
4. Po wtarcu żywicy należy dodatkowo rozdmuchać powietrzem dmuchawki i utwardzać światłem lampy polimeryzacyjnej.przez 20 sekund.
5. Po spolimeryzowaniu żywicy Permaseal należy sprawdzić wypełnienie w zwarciu. Z reguły nie są potrzebne żadne korekty ze względu na minimalną grubość warstwy żywicy.
6. Jeżeli ubytki kompozytu są zbyt duże aby wypełniła je żywica Permaseal, należy je wypełnić zgodnie z zasadami podanymi poniżej w punkcie D. „Naprawa wypełnień kompozytowych”.

D. Naprawa wypełnień kompozytowych:(3)

1. Dokładnie oczyścić powierzchnie i brzegi wypełnienia , które ma być naprawiane. Powierzchnie odświeżyć przy pomocy wiertła lub piaskarki i słucać.
2. Usunąć zniszczone części wypełnienia kompozytowego. Przestrzeń, która ma być wypełniana należy w miarę szeroko otworzyć aby uniknąć zamknięcia powietrza pod nowym kompozytem.
3. Szkliwo przyległe do wypełnienia, oraz wszystkie dostępne powierzchnie wypełnienia należy wytrawić przez 15 sekund wytrawiaczem Ultra Etch. Następnie wytrawiacz wypłukać i wysuszyć daną powierzchnię.
4. Wykonać kroki 4do 6 z punktu B. „Nowe wypełnienia”
5. Nałożyć kompozyt zgodnie z zasadami zakładania wypełnień kompozytowych, w szczególności należy nakładać kompozyt warstwami dla zwiększenia siły wiązania. Żywicy Permaseal można używać jako systemu wiążącego między szkliwem, istniejącym wypełnieniem kompozytowym i nowym kompozytem. (rys 4 i 5) Zaleca się użycie kompozytu Vit-I-escence lub Amelogen(prod.Ultradent) aby uzyskać wysoce estetyczne , trwałe wypełnienie.
6. Po założeniu wypełnienia (naprawie kompozytu) należy wykonać kroki 1 do 6 z punktu B. „Nowe wypełnienia”, aby ostatecznie uszczelnić naprawione wypełnienie.
UWAGA! Aby uszczelnić glasonomer należy go wytrawić, wypłukać wytrawiacz I wysuszyć, następnie nałożyć cienką warstwę żywicy Permaseal I utwardzać światłem lampy polimeryzacyjnej.przez 20 sekund.

IV. Ostrzeżenia:

1. Należy usuwać nadmiar żywicy z przestrzeni międzyzębowych i kieszonek dziąsłowych.

2. Permaseal należy aplikować z ostrożnością tak, aby nie skleić ze sobą przyległych wypełnień.
3. Należy zawsze zapewnić dobrą izolację zęba od dostępu śliny. Czysta, sucha powierzchnia jest podstawą osiągnięcia dobrej siły wiązania żywicy Permaseal.
4. Należy się upewnić, że u wylotu strzykawki i na końcówce nie ma żywicy, co pozwoli szczelnie nakęcić końcówkę- aplikator na strzykawkę. Nigdy nie należy wywierać nadmiernego nacisku na tłoczek strzykawki. W przypadku utrudnionego wypływu należy bezwzględnie wymienić końcówkę i ponownie sprawdzić wypływ żywicy przez końcówkę.
5. Powietrze dmuchawki unitu powinno być wolne od wilgoci i oleju. Do sprawdzenia czy powietrze z dmuchawki nie zawiera wilgoci zaleca się paski idnykacyjne AquaV prod. Ultradent.
6. Każda żywica, może wywołać reakcję alergiczną u pacjenta, który jest na nią uczulony. Obszar tkanki narażony na działanie materiału powinien być dokładnie splukany, aby usunąć materiał. Jeżeli występuje reakcja zapalna lub wysypka, należy skontaktować się z lekarzem ogólnym.
7. Zaleca się używanie jednorazowych pokrowców na strzykawki Ultradent® Syringe Covers zgrzewanych przy pomocy zgrzewarki Ultradent Impulse Sealer, aby uniknąć przenoszenia zanieczyszczeń i drobnoustrojów z pacjenta na pacjenta.

V. Przypisy:

- (1) Permaseal należy aplikować z ostrożnością tak, aby nie skleić ze sobą przyległych zębów.
- (2) Badania (m.in. dwie wymienione niżej prace) oraz doświadczenie kliniczne pokazują iż jakość światła wychodzącego ze światłowodu lampy polimeryzacyjnej jest różna u różnych producentów. Ważne: Efektywność światła oraz światłowodu zmniejsza się wraz z wiekiem lampy. Dlatego też lampy powinny być po pewnym czasie używania sprawdzane, aby uzyskać pewność, że dostarczają one wystarczającą dla zapewnienia prawidłowego przebiegu polimeryzacji ilość światła. Mniejsza intensywność naświetlania może spowodować, że wymagane będzie wydłużenie czasu naświetlania. Natężenie światła można mierzyć odpowiednim miernikiem.
 A. Dugan, William T. and Hartleb, John H., "Influence of a Glutaraldehyde Disinfecting Solution On Curing Light Effectiveness." *General Dentistry* 37: 40-43,1989.
 B. Clinical Research Associates Newsletters, 12: 3, February, 1988.
- (3) Jeżeli brakuje większej części wypełnienia zaleca się je wymienić całkowicie. Zaleca się użycie systemu wiążącego PQ1(prod.Ultradent), który wiąże do szkliwa i zębiny, a następnie kompozytu Amelogen (prod.Ultradent) lub Vit-I-escence.

VI. Oznaczenia:



Data
ważności



Przed użyciem
zapoznać się z
instrukcją



Seria



Produkt
jednorazowy



Przechowywać
poza zasięgiem
dzieci

Przechowywać w
lodówce jeśli dana
strzykawka nie jest w
codziennym użyciu.

REF

numer
katalogowy

Produkt
przeznaczony
dla dentystów

Producent: Ultradent USA, 505 West, 10200 South, South Jordan, UTAH, USA

Importer: DORNWELL; Hurtownia materiałów i sprzętu stomatologicznego

tel. 0/22 834 66 30, 834 77 25; fax: 834 75 82; 01-849 Warszawa, ul. Przybyszewskiego 18

Przedstawiciel handlowy / punkt sprzedaży detalicznej: